

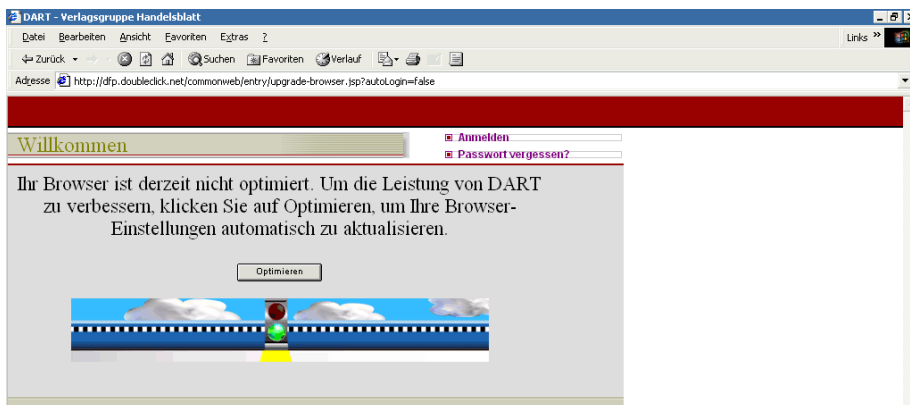
Anleitung Reporting-Erstellung

für DoubleClick DART 5.0

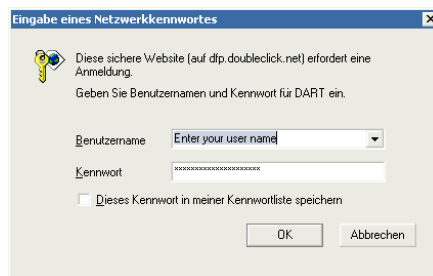
Auf Wunsch erhalten Sie von uns Zugangsdaten zum AdServer, so dass Sie sich über den Erfolg Ihrer Online-Kampagne rund um die Uhr selbst informieren können. Das gewohnte wöchentliche Reporting erhalten Sie auf Wunsch weiterhin.

Bitte beachten Sie, dass die Daten jeweils Tagesweise abrufbar sind. Sie können z.B. erst am Mittwochmorgen gegen 2:00 Uhr die Daten des Vortages einsehen.

Nach dem Anklicken des Login-Buttons auf www.ad-on-line.de/reporting.htm öffnet sich in einem neuen Browserfenster die Benutzeroberfläche des AdServers. Unter Umständen werden Sie aufgefordert, die Einstellungen Ihres Browsers zu optimieren. Wir empfehlen, dieses automatisch ablaufende Prozedere durchzuführen.



Um die Änderungen zu aktivieren, sollten Sie nach der Optimierung alle Browserfenster schließen und neu öffnen. Melden Sie sich nun mit dem von uns zugesandten Benutzernamen und Kennwort über die Schaltfläche „Anmelden“ an.



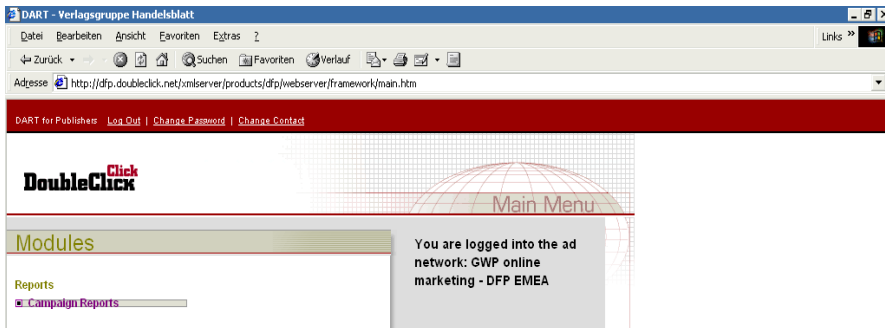
Nach erfolgreicher erster Anmeldung werden Sie aufgefordert, das Passwort zu ändern. Bitte notieren Sie sich Ihr neues, selbst gewähltes Passwort, da es von uns nicht mehr einsehbar ist und geändert werden kann.

Anleitung Reporting-Erstellung

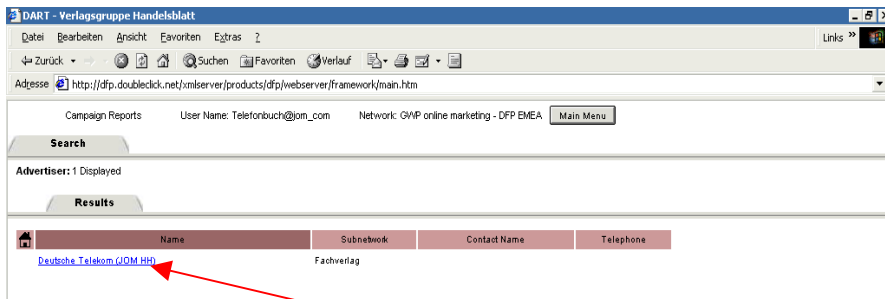
für DoubleClick DART 5.0

Sollte Ihr Login fehl schlagen und Sie die Meldung erhalten: *Bitte kontaktieren Sie Ihren Netzwerk-Administrator*, melden Sie sich bitte kurz telefonisch bei uns.

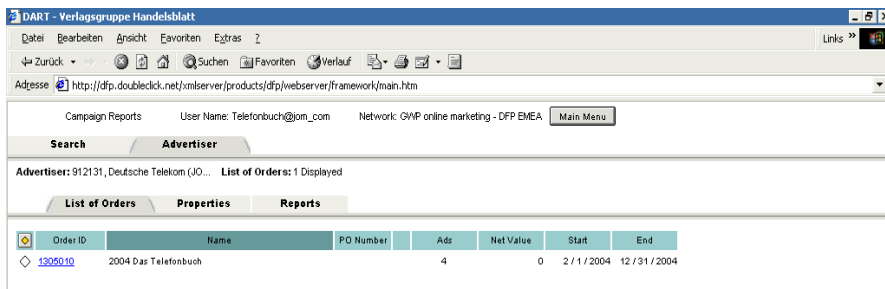
Nach erfolgreicher Anmeldung, steht für Sie die Schaltfläche *Campaign Reports* zur Verfügung. Bitte klicken Sie hier einmal, um in die nachgelagerte Ebene zu gelangen.



Im nächsten Schritt klicken Sie bitte auf die Schaltfläche *Go*, um im folgenden Fenster alle Kunden (rote Menüleiste) zu sehen, auf die Sie zugreifen können.



Durch Klicken auf den entsprechenden Kunden, erhalten Sie eine Aufstellung der unter dem Kunden angelegten Kampagnen (grün gefärbte Menüleiste). Nun wählen Sie die Buchung (Order ID) aus, für die Sie die Daten einsehen möchten.



Anleitung Reporting-Erstellung

für DoubleClick DART 5.0

Sie befinden sich jetzt in der *List of Ads* (braune Menüleiste) aus. Die Motivnamen sind von uns in der Regel sprechend gewählt: Site, Platzierung, Format, Laufzeit.

Ad ID	Name	Units	Quantity	Delivered	Clicks	Click Rate	Start	End
10382071	hi Rotation Flash-Layer 400 x 400 1.9.-30.11.	CPM	30,000	27,163			8 / 31 / 2004	11 / 30 / 2004
7162734	hi Rotation PopUp 380 x 180 KW16-17	CPM	10,000	2,427			4 / 11 / 2004	4 / 25 / 2004
7162733	hi Rotation PopUp 380 x 180 KW12-14	CPM	10,000	4,778			3 / 14 / 2004	4 / 4 / 2004
7145508	hi Rotation PopUp 380 x 180 KW6-9	CPM	10,000	6,024			2 / 11 / 2004	2 / 29 / 2004

Motiv-Nummer, über die Sie in die Reportebene gelangen

Motiv-Name (Site, Platzierung, Format, Laufzeit)

rot = beendet
grün = live

Status der Gesamtkampagne

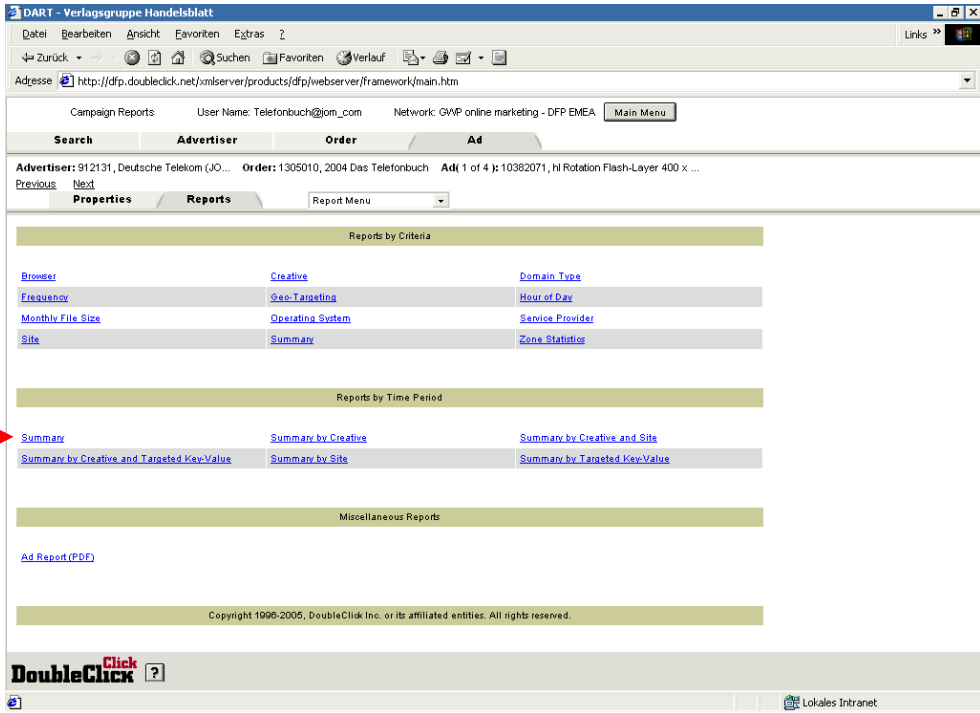
Bitte wählen Sie jetzt ein Motiv aus, für das Sie die Zugriffsdaten wissen möchten. Klicken Sie hierzu auf die blau unterlegte Ad ID und anschließend im sich neu aufgebauten Fenster auf die Schaltfläche Reports:

Property	Value
Ad ID	10382071
Name	hi Rotation Flash-Layer 400 x 400 1.9.-30.11.
Units	CPM
Quantity	30,000
Approval Status	No
Reserve Inventory	No
Comments	12/07/2004, 18:40 Deactivated by Pusher due to ad completion
Salespeople	Not Set
Evolution Categories	Not Set
Start	8/31/2004 18:0
End	11/30/2004 18:0
Hard Cut-Off	Yes
Delivery Scheduling	As fast as possible
Ad Type	Standard
Priority	0
Day of Week	All

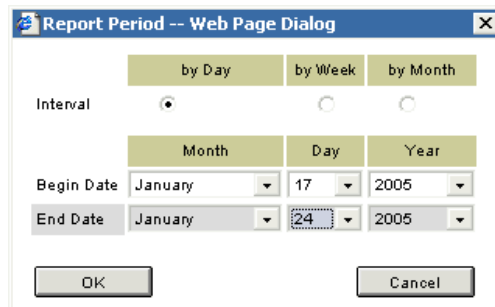
Anleitung Reporting-Erstellung

für DoubleClick DART 5.0

Jetzt bekommen Sie verschiedene Möglichkeiten der Kampagnenauswertung angezeigt:



Für die Standardauswertung verwenden wir *Summary* unter *Reports by Time Period*. Unter *Ad Report (PDF)* erhalten Sie eine komplette Auswertung der Buchung vom Start bis ca. 1 Stunde vor Reportgenerierung. Für die *Summary* wählen Sie im sich öffnenden Fenster den Betrachtungszeitraum aus und bestätigen Ihre Auswahl mit OK.



Anleitung Reporting-Erstellung

für DoubleClick DART 5.0

Im Folgenden weist das System die Impressions, Klicks und die Klick-Rate aus. Beachten Sie hierbei bitte die amerikanische Schreibweise des Datums.

The screenshot shows the DoubleClick DART 5.0 interface. At the top, there is a navigation bar with 'Campaign Reports', 'User Name: Telefonbuch@jom_com', and 'Network: GVP online marketing - DFP EMEA'. Below this is a search bar with tabs for 'Search', 'Advertiser', 'Order', and 'Ad'. The main content area displays a 'Daily Report - Summary' table with the following data:

Date	Impressions	Clicks	Click Rates
11 / 17 / 2004		451	
11 / 18 / 2004		350	
11 / 19 / 2004		318	
11 / 20 / 2004		43	
11 / 21 / 2004		156	
11 / 22 / 2004		303	
11 / 23 / 2004		695	
11 / 24 / 2004		406	
Total		2,782	

At the bottom of the interface, there is a 'Report Results' dropdown menu with options for 'Report Results', 'Report Menu', and 'Daily Report - Summary'. A red arrow points to the 'Report Menu' option.

! Zum Navigieren innerhalb des Reports resp. des gesamten AdServer-Systems verwenden Sie bitte nicht die Schaltflächen *zurück* und *vor* Ihres Browsers, sondern nutzen das Menü innerhalb des AdServer-Systems. Um auf die Auswahl der Reports zu gelangen, wählen Sie bitte *Report Menu*.

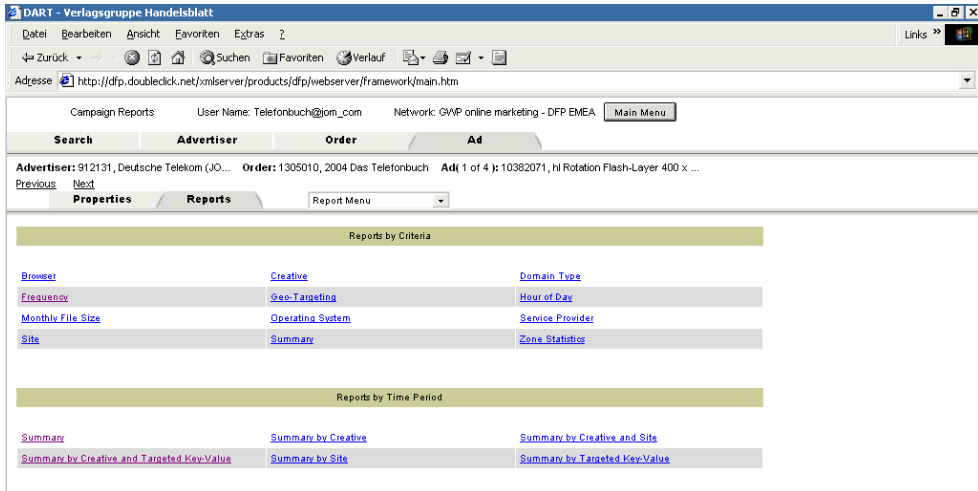
This is a close-up screenshot of the DoubleClick DART 5.0 reporting interface, focusing on the 'Report Menu' dropdown menu. The menu is open, showing options for 'Report Results', 'Report Menu', and 'Daily Report - Summary'. A red arrow points to the 'Report Menu' option. The table below the menu shows the same data as the previous screenshot:

Date	Impressions	Clicks	Click Rates
11 / 17 / 2004		451	
11 / 18 / 2004		350	
11 / 19 / 2004		318	
11 / 20 / 2004		43	
11 / 21 / 2004		156	
11 / 22 / 2004		303	
11 / 23 / 2004		695	
11 / 24 / 2004		406	
Total		2,782	

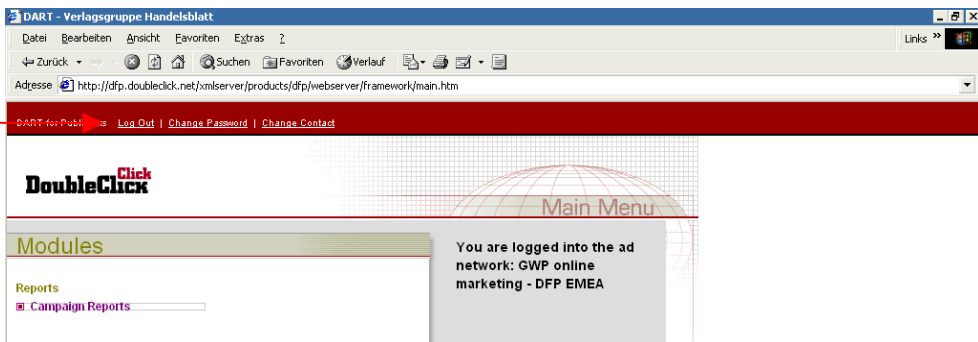
Anleitung Reporting-Erstellung

für DoubleClick DART 5.0

Über die Schaltfläche *Main Menu* gelangen Sie in die Hauptübersicht. Hier finden Sie die eingangs beschriebene Kundenübersicht. Für den Fall, dass Sie sich die Leistungswerte einer anderen Kampagne ansehen möchten, klicken Sie bitte auf *Order* oder *Advertiser*.



Nachdem Sie die gewünschten Daten erhalten haben, melden Sie sich vom System wie folgt ab: Klicken Sie bitte auf die Schaltfläche *Main Menu* und hier finden Sie den *Logout*-Knopf.



Bei Rückfragen stehen wir Ihnen selbstverständlich gern zur Seite:

Danilo Engel
Sandra Breuer

0211.887-1509
0211.887-1511

d.engel@vhb.de
s.breuer@vhb.de